

## Estrategias de vidas

### *Migración y remesas como paliativo a la pobreza en Guanajuato*

GILBERTO ABOITES, GUSTAVO FÉLIX VERDUZCO  
Y FRANCISCO MARTÍNEZ

**E**stá demostrado que en la migración de mexicanos hacia Estados Unidos concurren factores económicos y sociales, destacando entre los primeros los asociados con la oferta-expulsión y demanda-atracción de fuerza de trabajo y, entre los segundos, la existencia de redes sociales en ambos lados de la frontera (Tuirán *et al.*, 2000).

De acuerdo con Unger (2005), dos puntos de vista prevalecen en el análisis sobre beneficios de la migración y las remesas: uno enfatiza la contribución al desarrollo de las regiones expulsoras de emigrantes (Durand, 1996; Taylor, 1999) y otro señala que las remesas contribuyen solamente a mejorar el consumo familiar (Corneluis, 1990; Díaz-Briquets, 1991).

Es un hecho que las remesas incrementan el ingreso familiar; las estadísticas del Banco de México lo consignan



y, por deducción keynesiana, suponemos que aumenta el gasto con su respectivo efecto multiplicador sobre la inversión. En ese sentido es indudable su papel en la mejora del ingreso familiar, el consumo y las condiciones de pobreza, pero también su efecto sobre la inversión en las economías locales y regionales.

Los resultados obtenidos en esta investigación muestran el impacto diferenciado de las remesas, según sean internacionales o nacionales. En el primer caso, el monto promedio de las remesas fue de dos mil 71 pesos mensuales, para el año 2000, lo cual equivale a 61.4% del ingreso necesario para superar la condición de pobreza en una familia rural promedio de cuatro miembros, mientras que en una familia urbana equivale a 40.3%. Para el caso de las remesas nacionales éstas fueron en promedio de mil 326 pesos, cantidad equivalente a 39.3% del ingreso

para que una familia rural promedio deje de ser pobre y 25.8% para que una familia urbana deje de serlo.

A pesar de la gran variedad de temas por discutir y de su trascendencia, en este trabajo investigamos la relación entre remesas y pobreza bajo el supuesto de que la falta o insuficiencia de ingresos es una expresión de los causales de migración y, al mismo tiempo, es un indicador de pobreza. En ese sentido, en el corto plazo, la migración es una motivación importante para solventar la pobreza; de ahí que nuestro objetivo se concentra en explorar el éxito de las remesas en el alivio de ésta.

La cobertura geográfica del estudio son los municipios del estado de Guanajuato, pues es uno de los estados con mayor migración hacia Estados Unidos de Norteamérica (EUA).

El documento, se estructura en cinco secciones: en la primera se analizan definiciones básicas como pobreza, su medición y la connotación conceptual de hogar y familia; la segunda revisa aportaciones sobre la estrategia familiar para enfrentar la pobreza, particularmente la estrategia de migración por ser ésta nuestro objeto de investigación; en la tercera sección le damos un tratamiento general, y en la cuarta lo analizamos descriptivamente; la quinta sección propone y expone los resultados de un análisis econométrico Probit para determinar la influencia de las remesas internacionales y nacionales, junto a variables de control, sobre la probabilidad de que un hogar sea clasificado como pobre. Al final se presentan las reflexiones y conclusiones.

### LA POBREZA Y SU MEDICIÓN

La Sedesol auspició la formación de un comité técnico para medir la pobreza en México. El comité propuso y justificó una metodología para identificar y medir la pobreza: las líneas de pobreza de carácter monetario, basadas en el ingreso (ingreso monetario más ingresos en especie e imputados) requerido para adquirir una canasta básica de alimentos (CBA) con los



bienes nutricionales mínimos necesarios, definida y calculada por INEGI en colaboración con la CEPAL.

Sedesol calculó la línea de pobreza con base en la ENIGH (a partir de 1992), y ante la falta de información sobre necesidades básicas no alimenticias susceptibles de agregarse monetariamente, éstas se calcularon de forma indirecta y aproximada a través de la expansión del valor de la CBA, aplicando el inverso del coeficiente de Engel (Sedesol, 2002: 8).

En este trabajo se retomó esa metodología, ajustándola al uso de la base del censo de población del 2000. Para determinar la línea de pobreza se utilizó la canasta determinada por Sedesol (2003), aplicando al nivel del ingreso del hogar los ponderadores de adulto equivalente y de economía de escala (Britos, 2002: 8; Rodríguez, 2004: 18; Rodríguez, 2002: 1). El primero señala que el consumo requerido por un menor de 14 años equivale a 75% de un adulto; el segundo establece que el gasto del hogar aumenta menos que proporcionalmente con cada nuevo miembro.

Para Sedesol (2003) un hogar está en *pobreza alimentaria* cuando su ingreso no es suficiente para adquirir la canasta alimentaria; en *pobreza de capacidades* cuando el ingreso es insuficiente para la alimentación más gastos de salud y educación básica, y en *pobreza de patrimonio* cuando el ingreso es insuficiente para cubrir las necesidades de los primeros

## Dimensiones de la migración

Estrategias de vidas

dos conceptos, más gastos en vestido y calzado, vivienda, servicio de conservación, energía eléctrica, combustible, estimación del alquiler de la vivienda y transporte público (Sedesol, 2003: 7).

La línea de pobreza de patrimonio se ubicó en el año 2000, en 42.20 pesos por persona para zonas urbanas y en 28.10 pesos para la rural. En este trabajo tomamos esa referencia para identificar a los hogares pobres y no pobres; para ello utilizamos la información de la muestra del censo de población del 2000; los miembros de cada hogar se identificaron con el algoritmo desarrollado por Rodríguez (2001).

### FAMILIA, HOGAR E INGRESOS

A pesar de que los términos *familia* y *hogar* en ocasiones se utilizan indistintamente, entre ellos existen diferencias. La principal obedece al parentesco: la familia se articula con base en esa condición, mientras que el hogar no. Estadísticamente la mayoría de los hogares corresponden a hogares familiares, en los que al menos uno de sus integrantes tiene relación de parentesco con el jefe (cuadro 1).<sup>1</sup>

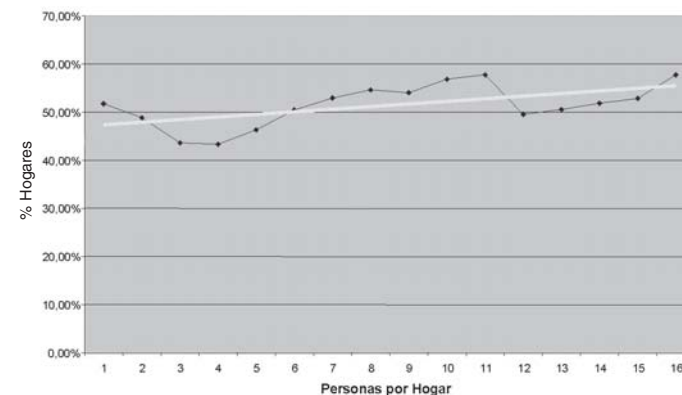
Los datos utilizados corresponden a lo que INEGI denomina hogar; es decir, al conjunto de personas unidas o no por lazos de parentesco que residieron habitualmente en la misma vivienda particular y se sostuvieron de un gasto común para comer (INEGI, 2003a).

La unidad de observación hogar, se construyó utilizando la categoría *jefe de hogar* y, de acuerdo a INEGI, refiere a las personas reconocidas como tales

<sup>1</sup> Una buena discusión y síntesis respecto al tema de hogar y familia, se encuentra en Yanagisako (1979: 161-205); Oliveira (1988) comenta algunos problemas relevantes en el tratamiento censal de esas categorías para el caso de México.

GRÁFICA 1

PORCENTAJE DE HOGARES POBRES Y NÚMERO DE MIEMBROS, GUANAJUATO, 2000



Fuente: elaboración propia a partir de INEGI (2003a).

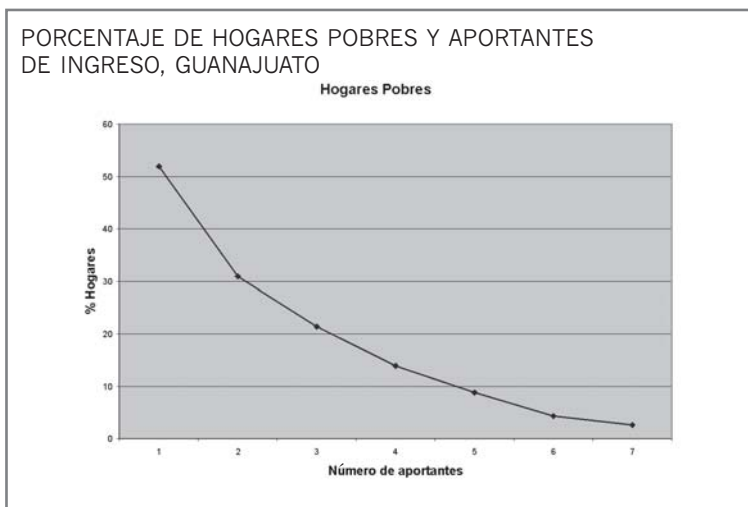
por los miembros del mismo.

Tuirán (1993a) señala que es común considerar al jefe como único o principal proveedor en el hogar. La idea se basa en una división sexual del trabajo que mantiene la hegemonía formal del sexo masculino sobre el femenino, puesto que asigna los papeles asociados a la crianza, el cuidado de los hijos y la realización de las tareas específicamente domésticas a la mujer, y la función de proveedor de los medios económicos al hombre (Tuirán, 1993a: 666); sin embargo, ello no siempre es así e incluso la tendencia parece indicar que hay una mayor diversificación (cuadro 2).

### ESTRATEGIAS DE LOS HOGARES PARA MEJORAR EL INGRESO

En la literatura se propone una asociación entre situación económica y familia. La familia establece mecanismos de defensa para preservar el bienestar ante las crisis económicas: a mayores dificultades mayor preponderancia de la familia. Por ello se afirma que los procesos de cambio económico y social

**GRÁFICA 2**



Fuente: elaboración propia a partir de INEGI (2003a).

no han llevado a la destrucción de las familias extensas sino más bien a su permanencia y, en ciertas coyunturas, a su expansión (Tuirán, 1993a: 668).

Cortés (2003) argumenta que el aumento en el número de aportantes de ingreso ha suavizado los efectos de las crisis económicas. Para él hay una sincronía en el comportamiento del ingreso medio de

los hogares desde 1977 a 2000 con las épocas de contracción y de expansión económica. Esta regularidad no se cumple en los periodos 1984-1989 y 1998-2000. La información estadística utilizada en el presente trabajo confirma lo señalado por Tuirán y Cortés. Aunque la gráfica 1 muestra que el número de hogares pobres aumenta a medida que crece el número de personas por hogar, particularmente en el rango de 6 a 11 integrantes, la gráfica 2 corrobora que disminuyen al aumentar el número de perceptores de ingreso por hogar.

Lo anterior parece aclarar que la estrategia de aumentar la familia para enfrentar la pobreza empieza a funcionar cuando baja el grado de dependencia económica de sus miembros; es decir, cuando crece la proporción de perceptores de ingreso. Los resultados empíricos analizados al final así lo confirman.

Por otra parte, existe evidencia de una profunda desigualdad en la distribución del ingreso, lo cual impacta en la propensión a la pobreza. De acuerdo con Székely (1999: 14), los factores que más influ-

yen en diferenciar los hogares ricos de los pobres, son la educación, la participación laboral de los miembros del hogar y el tamaño de éste. Rodríguez (2002) relaciona las remesas con el alivio a la pobreza, hipótesis que por igual retomamos. Aunque a diferencia de él, no sólo analizamos el impacto de las remesas internacionales sino

**CUADRO 1**

**HOGARES FAMILIARES POR CLASE DE HOGAR, MÉXICO, 1976-2000**

Hogar	1976	1982	1987	1990	1992	1994	1995	2000
Nuclear	71.0	68.8	68.4	79.3	73.8	74.6	73.8	74.2
Ampliado	22.7	26.5	25.1	18.3	23.0	24.5	25.1	25.0
Compuesto	1.5	0.8	1.1	2.4	3.2	0.9	1.1	0.8
Familiar	95.2	96.1	94.6	94.1	93.7	94.0	93.5	93.3
No Familiar	4.8	3.9	4.8	5.4	6.3	6.0	6.2	6.7
No especificado	0.0	0.0	0.6	0.5	0.0	0.0	0.3	0.0
Total	100.0	100.0	100.0	100.0	100.0	100.0	100.0	100.0

Fuente: Corona (1999) para los años 1976, 1982, 1987 y 1990; Tuirán (1993b) para los años 1976, 1982 y 1987; INEGI (1996, 2003a, 2005).



## Dimensiones de la migración

Estrategias de vidas

CUADRO 2

APORTACIÓN PORCENTUAL AL INGRESO DEL HOGAR POR EL JEFE DE HOGAR, GUANAJUATO, 2000

Aportación al Ingreso total del Hogar	Porcentaje
0	11.0
0<25	7.2
25<50	13.9
50<75	15.7
75<100	7.5
100	44.6
Total	100.0

Fuente: elaboración propia a partir de INEGI (2003b).

también el de las nacionales, e incorporamos el análisis de un modelo econométrico Probit para determinar la probabilidad de que un hogar sea pobre y, siguiendo el planteamiento de ese autor, identificamos la funcionalidad económica de las remesas en el hogar a partir de determinar la proporción que representan en su ingreso.

En el contexto de las estrategias familiares es fundamental el papel de las remesas, pues tanto las

internacionales como nacionales impactan positivamente en el ingreso del hogar permitiendo que la pobreza se mitigue. La información utilizada indica que en el 2000 había en Guanajuato 486 542 hogares pobres. Si descontáramos el ingreso por remesas internacionales la pobreza afectaría a 25 378 hogares más. Algo similar ocurre con las nacionales, pues sin éstas se sumarían a la pobreza 10 422 hogares (cuadro 3).

### MIGRACIÓN INTERNACIONAL, REMESAS Y POBREZA

Durand (1998) señala que las regiones con mayor migración hacia EUA son las de occidente y centro norte de México, sobre todo Jalisco, Michoacán, Guanajuato, Zacatecas, Durango, San Luis Potosí y, en menor medida, Colima y Aguascalientes.

En general se acepta que existen condiciones propicias para la migración (vecindad geográfica, y la dinámica económica de Estados Unidos y de México) así como factores culturales que han permitido la consolidación de redes sociales que facilitan el trán-

CUADRO 3

HOGARES IMPACTADOS POR LAS REMESAS, GUANAJUATO, 2000

	Frecuencia	Porcentajes
Total de hogares	990 586	100
Hogar no pobre	499 823	50.5
Hogar pobre	486 542	49.1
Missing System pobreza de hogar	4 221	0.4
Hogar que no recibe remesa internacional	899 276	90.8
Hogar que recibe remesa internacional	91 310	9.2
Hogar que no recibe remesa nacional	918 940	92.8
Hogar recibe remesa nacional	71 646	7.2
Hogar pobre sin remesa internacional	511 920	51.7
Hogar pobre sin remesa nacional	496 964	50.2
Incremento de hogares pobres sin remesas internacionales	25 378	2.6
Incremento de hogares pobres sin remesas nacionales	10 422	2.1

Fuente: elaboración propia a partir de INEGI (2003b).

sito, empleo y seguridad del emigrante.

Las evidencias reportadas por nuevas investigaciones, refieren a nuevas características que modifican el sentido y alcance del proceso de migración. Rodríguez (2002) apunta las siguientes:

a) Incorporación creciente de nuevas entidades a la aportación de emigrantes.

b) Cambios en el espectro ocupacional de los trabajadores mexicanos en EUA.

c) Cambios en los patrones migratorios tradicionales (edad, sexo, escolaridad, posición en el hogar, tiempo de estancia, etcétera) (Delgado y Rodríguez 2002).

d) Estancia más larga de los emigrantes, o residencia permanente en EUA. Implica el desgaste del patrón circular de la migración.

e) Mayor presencia de emigrantes procedentes de zonas urbanas.

f) Mayor diversificación ocupacional y sectorial de los emigrantes tanto en México como en EUA. Los migrantes con ocupación agrícola ya no son mayoritarios ni por su origen ni por su destino.

g) El monto, usos e impacto de las remesas.

Lo anterior configura un nuevo escenario de la migración hacia EUA y da pie para afirmar que “la funcionalidad económica del fenómeno es de suma trascendencia para el sostenimiento de las familias y la reducción de los niveles de pobreza” (Rodríguez, 2002: 18-20).

Por ello, si analizamos los hogares y remesas se esperaría que la pobreza fuese mayor si éstas no existieran. Se esperaría también que su impacto sea considerable en los hogares urbanos, ya que 58.1% de los hogares pobres sin remesa internacional están en localidades urbanas (mayores de 2 500 habitan-



tes). Algo semejante ocurre al analizar los hogares con remesa nacional, pues 59.1% de los pobres que no las reciben radica en localidades urbanas.

### REMESAS, GÉNERO Y POBREZA EN GUANAJUATO

La información censal permite confirmar la importancia de las remesas en la disminución de la pobreza (cuadro 3), pero debemos precisar algunas cuestiones vinculadas al género, la pobreza y su funcionalidad económica en el caso de Guanajuato.

Guanajuato fue durante la década de 1990 la segunda entidad con mayor migración hacia EUA, solamente detrás de Zacatecas. Aportó 375 118 migrantes (11.15% del nacional). Su ritmo de expulsión ha disminuido con el tiempo, en el primer quinquenio representó 12.13% y en el segundo 10.12% del nacional (cuadro 4).

En el año 2000, de los 990 986 hogares 9.2% recibieron remesas internacionales, mientras que 7.2% recibieron nacionales. Éstas se concentraron en

## Dimensiones de la migración

Estrategias de vidas

CUADRO 4

MÉXICO. MIGRACIÓN INTERNACIONAL HACIA LOS ESTADOS UNIDOS, 1990-2000

Entidad Federativa	Porcentaje de hogares que tuvieron al menos un integrante de la familia que se fue a vivir a los Estados Unidos.		Migrantes hacia los Estados Unidos (temporales y permanentes)	
	Entre 1990 y 1995	Entre 1995 y 2000	Entre 1990 y 1995	Entre 1995 y 2000
Aguascalientes	10.4	8.2	25 802	22 353
Baja California	4.4	2.9	28 407	23 748
Baja California sur	2.1	1.7	2 250	2 484
Campeche	0.7	1.1	1 757	2 344
Coahuila	3.2	4.2	21 905	22 482
Colima	10.7	7.2	16 446	13 028
Chiapas	0.7	1	6 495	10 057
Chihuahua	8.8	4.8	81 435	50 430
Distrito Federal	1.4	2.7	45 753	75 782
Durango	12.7	9.1	55 408	42 728
Guanajuato	18.1	12.3	209 208	165 910
Guerrero	9.7	7.7	81 255	73 261
Hidalgo	6.1	8.8	35 414	61 629
Jalisco	12.1	8.5	203 825	172 310
México	3.7	3.5	123 104	135 543
Michoacán	16.8	13.4	205 036	166 080
Morelos	8.5	9.1	42 583	45 949
Nayarit	13.2	8.9	35 943	25 583
Nuevo León	5.4	2.8	55 794	35 423
Oaxaca	4.7	5.3	42 791	54 810
Puebla	5.4	4.8	72 189	72 240
Querétaro	6.5	6.7	20 537	25 925
Quintana Roo	1.2	1.2	2 261	3 283
San Luis Potosí	11.2	8.7	67 517	61 533
Sinaloa	5.4	4.4	38 025	33 797
Sonora	3.1	2	19 851	14 208
Tabasco	0.4	0.8	1 937	3 993
Tamaulipas	6.2	3.7	47 424	32 998
Tlaxcala	2.5	3.6	6 039	9 253
Veracruz	2.8	3.8	56 565	80 872
Yucatán	1.4	1.4	5 961	6 225
Zacatecas	21.6	23.3	66 207	93 348
Republica Mexicana	6.4	5.3	1 752 265	1 612 468

Fuente: Rodríguez (2002) con base en cálculos del autor con información proveniente de las bases de datos de INEGI (2003b).

los municipios más importantes del estado, lo cual coincide con la idea de que los migrantes crecientemente proceden de regiones urbanizadas. La información analizada permite afirmar que el impacto económico de las remesas no sólo es importante en

clasificado como pobre si el ingreso por adulto equivalente es inferior a 28 pesos entre la población rural y a 42 pesos entre la urbana.

Cada uno de los eventos posibles, hogar pobre o *no pobre*, puede ser asignado con un valor indicati-

términos macroeconómicos (cuadro 5), sino que juega un papel central en la reproducción y el bienestar de los hogares, debido al impacto que tienen en la reducción de la pobreza (cuadro 3).

Desde una perspectiva de género podemos señalar que las mujeres han ganado terreno en el flujo migratorio, pues en el primer período (1990-1995) representaron 25.6%, y en el período 1995-2000 su participación aumentó a poco más de 30% (Rodríguez, 2002).

Si tomamos como referente que del total de hogares 20.4% tenían jefatura femenina y que ese porcentaje se incrementa a 22.2% en hogares pobres, es claro que el fenómeno migratorio y las remesas son un paliativo importante en los hogares con jefatura femenina (cuadro 6).

### ANÁLISIS ECONOMÉTRICO DE LA POBREZA EN GUANAJUATO: APLICACIÓN DE UN MODELO PROBIT

Utilizando la información de la muestra del XII censo general de población y vivienda 2000 (INEGI, 2003b), un hogar puede ser

**CUADRO 5**

IMPORTANCIA DE LAS REMESAS EN LA GENERACIÓN DE DIVISAS (MILLONES DE DÓLARES), MÉXICO

Año	Remesas	Insumo	Petróleo	Agropecuario
1991	2 660	4 340	8 166	2 373
1992	3 070	4 471	8 307	2 112
1993	3 333	4 564	7 418	2 504
1994	3 475	4 855	7 445	2 678
1995	3 673	4 688	8 423	4 016
1996	4 224	5 287	11 654	3 592
1997	4 865	5 748	11 323	3 828
1998	5 627	6 038	7 134	3 796
1999	5 910	5 907	9 920	4 144
2000	6 572	5 816	16 382	4 217
2001	8 723	5 941	12 798	3 903

Fuente: Rodríguez (2002) con base en datos de Banco de México (2002) e INEGI (2001).

**CUADRO 6**

JEFATURA DE HOGAR Y POBREZA, GUANAJUATO, 2000

Hogar no pobre	406 341	93 482	499 823
%	81.30	18.70	100
Hogar pobre	37 8396	108 146	486 542
%	77.80	22.20	100
Total	78 4737	201 628	986 365
%	79.60	20.40	100
Hogar no pobre sin remesa internacional	39 6434	78 011	474 445
%	83.60	16.40	100
Hogar pobre sin remesa internacional	38 8287	123 633	511 920
%	75.80	24.20	100
Hogar no pobre sin remesa nacional	40 1198	88 220	489 418
%	82.00	18.00	100
Hogar pobre sin remesa nacional	38 3539	113 425	496 964
%	77.20	22.80	100
Incremento de hogares pobres por ausencia de remesas internacionales	9 891	15 487	25 378
%	39	61	100
Incremento de hogares pobres por ausencia de remesas nacionales	5 143	5 279	10 422
%	49.3	50.7	100

Fuente: elaboración propia con base INEGI (2003b).

vo. Si denominamos  $Y$  a la realización del evento, tendríamos los siguientes resultados:

$Y = 1$ , si el hogar es clasificado como pobre.

$Y = 0$ , si es clasificado como *no pobre*.

Como se ha señalado, la condición de pobreza depende de diferentes factores. Algunos relacionados con la capacidad individual para generar un ingreso bajo condiciones socioeconómicas predeterminadas. Otros con diferentes estrategias de las familias. Por lo

pronto consideremos que estos factores están representados en un conjunto de variables específicas a cada hogar, mismo que denotaremos como " $x_i$ ".

Dado que la condición de pobreza de un hogar  $Y_i=1$ , depende del conjunto  $x_i$ , podemos escribir el valor esperado de  $Y_i$ , condicionado a las realizaciones de  $x_i$ , como la probabilidad de que ocurra el evento  $Y_i=1$ , es decir:

$$E(Y_i=1 \mid x_i) = P(Y_i=1 \mid x_i) \quad (1)$$

De acuerdo con el procedimiento estándar, dada cualquier relación de la forma

$$Y_i = F(x_i, \tilde{u}_i) \quad (2)$$

Sujeta a los supuestos clásicos sobre las perturbaciones aleatorias  $u$ , es posible escribir la esperanza condicional de  $Y_i$  como

$$E(Y_i \mid x_i) = F(x_i, \tilde{u}) + E(u_i \mid x_i) \quad (3)$$



## Dimensiones de la migración

Estrategias de vidas

Debido a que la variable dependiente es binaria, la relación funcional  $F(x_i, \gamma)$  equivale a la probabilidad de que  $Y_i=1$ . En el modelo Probit se establece que

$$F(x_i, \gamma) = \Phi(x_i \gamma) \quad (4)$$

Donde  $\Phi$  representa la función de distribución normal; que es una función no lineal en los parámetros de regresión ( $\gamma$ ), haciendo posible obtener un resultado de probabilidad con valores consistentes (de 0 a 1). La no linealidad de los parámetros obliga a estimar el modelo por el método de máxima verosimilitud.

La estimación es posible cuando se incorporan los valores correspondientes a las distintas variables que inciden sobre la pobreza. En el cuadro 7 se presentan los resultados de la estimación. En lo que sigue analizamos con más detalle los factores que inciden en la condición de pobreza del hogar y al mismo tiempo analizamos los resultados.

Las variables que inciden en la capacidad individual para generar un ingreso son: la edad, la escolaridad y el género. La edad y el género tienen que ver con distintas formas de discriminación laboral, así como con la creciente participación femenina. Se espera que a mayor edad más fuerte sea la discriminación, especialmente en mujeres y, por tanto, menores serán las oportunidades de empleo y remuneración. Respecto a la escolaridad, la teoría del capital humano la relaciona positivamente con el nivel de ingreso.

En el modelo hemos asociado a la condición de pobreza, la capacidad del jefe del hogar para generar ingresos y, de ser el caso, de algún otro miembro inserto en el mercado laboral. Esto último sería una estrategia para allegar ingresos que permitan superar la pobreza.

En los cuadros 7 y 8 las variables edad, género y escolaridad (escoacum) corresponden al jefe del hogar, mientras que edad\_1, género\_1 y escoacum\_1

**CUADRO 7**

### RESULTADOS DE ESTIMACIÓN DEL MODELO PROBIT

					Number of obs =	77480
					Wald chi2(10) =	19931.24
					Prob > chi2 =	0.0000
					Pseudo R2 =	0.2932
					Log pseudolikelihood =	-37873.973
		Coef.	Robust Std. Err.	z	P> z	[95% Conf. Interval]
pobre						
remnal		-.0003712	.0000204	-18.16	0.000	-.0004113 - .0003311
rem_ext		-.000421	.0000111	-37.98	0.000	-.0004427 - .0003993
rururb		.2161372	.0119547	18.08	0.000	.1927064 .239568
aportant		-.5321992	.0080583	-66.04	0.000	-.5479931 - .5164053
edad		.0019689	.0003709	5.31	0.000	.0012419 .002696
género		-.1007058	.0138915	-7.25	0.000	-.1279325 - .073479
escoacum		-.1218446	.0014819	-82.22	0.000	-.1247491 - .11894
género_1		.0010023	.0164563	0.06	0.951	-.0312514 .033256
edad_1		.0004835	.0001801	2.69	0.007	.0001306 .0008364
escoacum_1		-.0354185	.001675	-21.15	0.000	-.0387015 - .0321355
_cons		1.674624	.0266633	62.81	0.000	1.622364 1.726883

Nota: z and P>|z| son las pruebas individuales de que el coeficiente correspondiente es igual a cero.

**CUADRO 8**

EFFECTOS MARGINALES DEL MODELO PROBIT

pobre	dF/dx	Robust Std. Err.	z	P> z	x-bar	[	95% C.I.	]
remnal	-.000148	8.15e-06	-18.16	0.000	80.5569	-.000164	-.000132	
rem_ext	-.0001679	4.43e-06	-37.98	0.000	180.943	-.000177	-.000159	
rururb*	.0858664	.0047189	18.08	0.000	.345186	.076618	.095115	
aportant	-.2121972	.0032177	-66.04	0.000	1.57841	-.218504	-.205891	
edad	.0007851	.0001479	5.31	0.000	44.7592	.000495	.001075	
género*	-.0400783	.0055138	-7.25	0.000	.796115	-.050885	-.029271	
ecoacum	-.0485816	.0005915	-82.22	0.000	5.40356	-.049741	-.047422	
género_1*	.0003996	.0065613	0.06	0.951	.188836	-.01246	.013259	
edad_1	.0001928	.0000718	2.69	0.007	15.6327	.000052	.000333	
escoac~1	-.014122	.0006679	-21.15	0.000	3.58201	-.015431	-.012813	
obs. P	.527904							
pred. P	.5133876	(at x-bar)						

(\*) dF/dx es para los cambios discretos en una variable dummy cuando pasa de "0" a "1"  
z and P>|z| son las pruebas individuales de que el coeficiente correspondiente es igual a cero.

al integrante que con respecto a otros miembros aporta mayor ingreso. La edad está medida en años y el género como variable binaria (1 hombre y 0 mujer). Los resultados (cuadro 7) señalan que la edad y el género femenino, tanto del jefe del hogar como del otro integrante, aumentan la probabilidad de pobreza. Cabe destacar que la variable género\_1 (del otro integrante), aunque tiene el signo esperado, no es significativa.

El cuadro 7 muestra el efecto parcial sobre la probabilidad de que el hogar se clasifique como pobre, de un cambio en la variable género (de 1 a 0),

en los valores medios del resto de variables continuas. Puede observarse que si el jefe del hogar es hombre, disminuye la probabilidad de pobreza 4%. Es decir, si la jefatura recae en una mujer, la probabilidad de ser pobre aumenta 4%. El resultado es interesante ya que, como se vio, las mujeres han ampliado su participación no sólo en el ingreso y en la jefatura, sino también en la migración.

El efecto de la variable edad sobre la probabilidad se interpreta de otra manera. En este caso en el cuadro 8 se indica el efecto parcial de un cambio en

## Dimensiones de la migración

*Estrategias de vidas*



la variable sobre la probabilidad de pobreza. Puede observarse que un año adicional en la edad del jefe provoca un aumento de 0.08% en la probabilidad de pobreza. El efecto del otro integrante es aún menor, la probabilidad de pobreza aumenta en 0.02% con cada año de edad. Los resultados confirman la discriminación de la edad en la percepción de ingresos a partir de un promedio de 45 años en el jefe de hogar.

El efecto de la escolaridad es más importante. En el cuadro 7 se observa que esta variable es significativa en los dos miembros del hogar considerados. En el cuadro 8 se aprecia que un año adicional de escolaridad del jefe disminuye la probabilidad de pobreza 4.9%. Por su parte, un año adicional del otro integrante la disminuye 1.5%. Esto es a partir de un promedio de 5.4 años de escolaridad en el jefe de hogar y 3.6 en el otro miembro generador de ingresos en el hogar. Tales resultados validan ampliamente los rendimientos de la educación predichos por la teoría del capital humano. Adicionalmente, en el con-

texto de migración y remesas, hemos mencionado que estas últimas podrían contribuir en aumentar el promedio de escolaridad de los hijos de emigrantes y, como consecuencia, en el rompimiento del círculo perverso entre baja escolaridad y reproducción de la pobreza.

Las localidades rurales en México se caracterizan por presentar indicadores de pobreza más elevados. Al mismo tiempo, carecen de actividades económicas que generen empleos formales. Por ello, dichas localidades se caracterizan por su alta migración.

Las condiciones socioeconómicas están determinadas en general por las que prevalecen en el país y en específico por las del espacio socioeconómico local de cada familia.

De acuerdo con lo dicho en el párrafo precedente, una información que puede aproximar las condiciones socioeconómicas locales que enfrenta cada familia es el indicativo de que la localidad de residencia es rural o urbana.

En el análisis empírico utilizamos la variable *rururb*, que vale 0 si la localidad de residencia es urbana y 1 si es rural. Se espera que las condiciones socioeconómicas de las localidades rurales sean menos favorables para que un hogar obtenga un ingreso que le permita estar por encima de la línea de pobreza. En consecuencia, el signo esperado del coeficiente de la variable es positivo. Lo cual significaría que la probabilidad de que una familia se clasifique como pobre aumenta si ésta reside en una localidad rural.

En el cuadro 7 puede confirmarse que el signo del coeficiente es el esperado, además, que la variable es estadísticamente significativa para explicar la pobreza de los hogares en Guanajuato. El cuadro 8 muestra el efecto parcial de un cambio en la variable

*rururb* (cuando vale 1 y en los valores medios del resto de variables) sobre la probabilidad de que el hogar se clasifique como pobre. Se observa que la ubicación en una localidad rural incrementa la probabilidad de pobreza en 8.6 %.

Con relación a las diferentes estrategias adoptadas por las familias para enfrentar la pobreza y de acuerdo con hallazgos de otros autores, una estrategia familiar es el aumento de miembros generadores de ingreso. En el modelo incluimos el número de otros integrantes que también contribuyen al ingreso. Este número se recoge en la variable *aportantes*. El cuadro 7 muestra que esta estrategia disminuye significativamente la incidencia de pobreza. En el cuadro 8 se observa que, a partir de los valores medios del resto de variables, la contribución de un miembro adicional disminuye la probabilidad de pobreza 21.2%.

Como parte de las estrategias de las familias, nos interesa profundizar en la estrategia de migración y, por consiguiente, en las remesas que genera.

Partimos del supuesto de que la falta o insuficiencia de ingresos es una expresión importante de los causales de migración y, al mismo tiempo, es un indicador de pobreza. En ese sentido consideramos que, en el corto plazo, la migración es una motivación para mejorar el ingreso y al mismo tiempo evitar ubicarse en condiciones de pobreza.

Este supuesto no excluye la importancia de factores no económicos relacionados con la migración y las remesas. En Zenteno (2000) se expone el concepto de *redes* como un mecanismo mediante el cual fluye la información sobre aspectos relacionados con la migración y con las oportunidades de empleo, permitiendo movilizar recursos e ideas que facilitan y reducen los costos económicos y no-económicos de la migración. En el sentido sugerido por Zenteno, estas redes se van formando a través del tiempo, por lo que, en el largo plazo, podría generarse una especie de separación entre la migración y sus motivaciones económicas. El supuesto adoptado en la presente investigación sugiere que la mejora en las

condiciones de ingreso motivan la migración, por lo que al haber mejor información sobre oportunidades de empleo, así como otros mecanismos de red que reducen los costos de migrar, no implican su invalidez, sino que la hacen más fácil de materializar y además se potencia con otras motivaciones tales como la cohesión familiar.

La evidencia de la información muestra que la migración hacia EUA es un fenómeno persistente en el país. Además, conforme han empeorado las condiciones económicas (falta de empleos bien remunerados) y aumentado los niveles de pobreza, este tipo de migración muestra un crecimiento explosivo (potenciado con la formación de redes), que se revela con las cifras de remesas: según cálculo oficial, este año alcanzarán la cifra récord de 24 mil millones de dólares.<sup>2</sup>

La peor manifestación de la mala situación económica del país son los crecientes indicadores de pobreza. En los últimos años hemos visto cómo el rostro de la pobreza ha venido añadiendo a su faceta rural un perfil cada vez más urbano. Ello ha provocado que la migración, como estrategia que busca mejorar ingresos, también ha venido transformado paulatinamente su perfil geográfico: cada vez se observa mayor migración desde localidades urbanas.

Hemos mencionado que no toda la migración se dirige a EUA, sino que una parte también hacia otras ciudades del país con mayores oportunidades de empleo. Durante los últimos años las ciudades de la frontera norte han sido las receptoras más importantes de migración interna (Alegria, 1992).

Para analizar el efecto de las remesas en el alivio de la pobreza, hemos incluido la variable *remesas\_us*, que mide la cantidad monetaria proveniente del extranjero. De forma similar, la variable *remesas\_mx* mide las recibidas de familiares en otras ciudades del país.

Los resultados de los cuadros 7 y 8 muestran que las remesas provenientes del extranjero contri-

<sup>2</sup> La Jornada (2006).

## Dimensiones de la migración

*Estrategias de vidas*

buyen en mayor magnitud al alivio de la pobreza. De acuerdo con la muestra censal para Guanajuato, el valor promedio de las remesas recibidas del extranjero es de 2 071 pesos mensuales. Esa cifra, en una familia rural promedio de cuatro miembros, equivale a 61.4% del ingreso necesario para superar su condición de pobreza; mientras que en una familia urbana equivale a 40.3%. A partir de ese promedio, cada peso adicional de remesas contribuye a disminuir la probabilidad de pobreza en 0.017%.

Por su parte, el valor promedio de las remesas provenientes de familiares en el país es de 1 326 pesos por hogar. Cantidad que equivale a 39.3% del ingreso necesario para que una familia rural promedio deje de ser pobre y a 25.8% para que una familia urbana deje de serlo. Asimismo, de los cuadros 7 y 8 se deduce que, a partir de ese promedio, cada peso adicional de remesas internas ayuda a disminuir la probabilidad de pobreza en 0.015%.

### CONCLUSIONES Y REFLEXIONES

La investigación ha enfatizado que el fenómeno migratorio y las condiciones de pobreza son el resultado de un mismo problema: la insuficiencia de ingresos. El problema no es aleatorio ni en tiempo, ni en espacio, menos aun respecto a las personas que afecta.

La temporalidad en que se agudiza la pobreza depende, en buena medida, de la capacidad de la economía para generar empleos con ingresos que eviten caer en situaciones de pobreza. En nuestro país, las condiciones de la economía no han sido particularmente halagüeñas. Sólo para mencionar algunas cifras, desde el año 2000 el empleo ha crecido a un promedio anual de 1.73%, mientras que la PEA lo ha hecho 1.96%:<sup>3</sup> el crecimiento del empleo no ha sido el suficiente para absorber la dinámica de la PEA. Refle-

jos de esta situación son la magnitud de la pobreza, 39.6% de los hogares del país la padecen (Cortes *et al.*, 2005); el empeoramiento en la distribución del ingreso; y el aumento de la migración internacional, rompiendo, este año, el récord histórico de remesas.

La pobreza y el fenómeno migratorio, que bajo ciertas circunstancias la acompaña, es un problema nacional. Si embargo, su distribución espacial tiene matices. No es aleatorio que algunas de las entidades del centro y el sur del país muestren los mayores índices de pobreza (Conapo, 2001) e indicadores de migración internacional. Tiene que ver con la insuficiencia de la economía y su deficiente articulación hacia y entre las economías locales. Insuficiencias que cada vez van ampliando su cobertura negativa desde lo rural a lo urbano; desde pequeñas localidades a las grandes ciudades.

En Guanajuato se confirma que una buena parte de los emigrantes proceden de regiones urbanizadas: el mayor número de hogares con remesas corresponde a municipios más urbanizados e industrializados. Adicionalmente, los resultados muestran que la probabilidad de caer en condiciones de pobreza es 8.6% mayor en las localidades rurales.

En nuestro país la institución básica de la sociedad es la familia y está demostrado que la mayoría de los hogares se conforma con base en las relaciones de parentesco respecto al jefe del hogar, generalmente ligado a su posición como principal generador de ingresos. El análisis ha confirmado que el perfil de las familias a las que mayormente afecta, conjugando tiempo y espacio, se refiere a hogares cuya jefatura recae en una mujer y, con independencia del género, de menor escolaridad y mayor edad.

En el caso de Guanajuato encontramos que el número de hogares con jefatura femenina aumenta significativamente en aquellos que reciben remesas, pues cuando los varones emigran es la mujer quien queda como responsable. El modelo econométrico aplicado evidencia que un hogar con jefatura femenina aumenta 4% la probabilidad de incidencia de

<sup>3</sup> Los datos de empleo y PEA corresponden al período 2000-2004 con base en la información de la "Encuesta nacional de empleo" (INEGI, 2006).



pobreza. Asimismo a partir de un promedio de 45 años de edad, cada año adicional del jefe, independientemente del género, aumenta la probabilidad de pobreza 0.08%. Igualmente se confirma la importancia de los rendimientos de la educación: a partir de 5.4 años de escolaridad la incidencia de pobreza se reduce con una probabilidad de 4.8%.

Bajo las condiciones menos adecuadas en las que se da la intersección entre tiempo, espacio e individuos proclives a la pobreza, las familias echan mano de las estrategias a su alcance. En esta investigación nos concentramos en dos: la contribución de miembros adicionales al ingreso del hogar y la migración nacional e internacional en búsqueda de empleos e ingresos suficientes.

La evidencia muestra la alta eficiencia de tales estrategias. Para el caso de Guanajuato hemos visto que cada miembro generador de ingreso adicional reduce 21% la probabilidad de incidencia de pobreza en una familia.

Asimismo, las remesas promedio asociadas a la migración nacional significan respectivamente 39 y 26% del ingreso necesario para que una familia rural o urbana esté por encima de la línea de pobreza. Las remesas internacionales son aún más importantes pues en promedio representan 61 y 40% del ingreso requerido para evitar la incidencia de pobreza en una familia rural o urbana, respectivamente. A partir de esas remesas promedio, cada peso adicional de las remesas nacionales permite disminuir la probabilidad de pobreza en 0.015%; por su parte, cada peso adicional de remesas internacionales la disminuye en 0.017% ciento.

Finalmente, hemos visto que la pobreza es una condición que afecta a gran parte de la población rural y ahora también urbana. La migración y las remesas con ella asociadas, junto con la multiplicación de integrantes del hogar en el mercado laboral, son estrategias familiares para mejorar el ingreso y superar o evitar la condición de pobreza. 🐦

### BIBLIOGRAFÍA

- Alegria, T. (1992). *Desarrollo urbano en la frontera México-Estados Unidos*, México: Conaculta.
- Britos, Sergio (2002), "Capítulo 6: Enfoques para la medición de la pobreza y elaboración de la canasta básica de alimentos, en *Temas de Política Alimentaria 2002*. Consultado el 20 de junio de 2006, en: <http://www.nutrinformo.com.ar/politica/politica.html>
- Consejo Nacional de Población (Conapo) (2001), *Informe de trabajo sobre la situación actual de la migración internacional de mexicanos hacia los Estados Unidos*, México: Consejo Nacional de Población.
- Cornelius, Wayne A. (1990), "Labour migration to the United States: Development, outcomes and alternatives in Mexican sending communities", en *Working Paper* núm. 38, mayo, Washington, D. C.: Commission for the Study of International Migration and Cooperative Economic Development.
- Corona Loera, Víctor (1999), *Diversidad y complejidad familiar en Zacatecas*, Mimeo.
- Cortés, Fernando (2003), "El ingreso y la desigualdad en su distribución. México: 1997-2000", en *Papeles de Población*, núm. 35, México: Universidad del Estado de México, pp.137-156.
- Cortés Fernando, Rodolfo de la Torre, Luis Felipe López Calva, Graciela Teruel, Enrique Hernández Laos, John Scout (2005), *Medición de la pobreza 2002-2004*, México: Sedesol. Consultado el 20 de junio de 2006, en: [http://www.indesol.gob.mx/docs/3\\_genero/niv\\_MediciondeLaPobreza2002-2004.pdf](http://www.indesol.gob.mx/docs/3_genero/niv_MediciondeLaPobreza2002-2004.pdf)
- Delgado, Raúl y Héctor Rodríguez (2002), "El nuevo panorama de la migración internacional y sus potencialidades para el desarrollo regional", en Jesús Arroyo y Alejandro Canales, *El norte de todos: Migración y empleo en tiempos de globalización*, México: UCLA-Juan Pablo Editores, pp. 116-138.
- Díaz-Briquets, S. (1991), "The effects of international migration in Latin America", en D. G. Papademetriou y P. Martin (Eds.), *The unsettled relationship: labour migration and economic development*, New York: Greenwood.
- Durand, Jorge (1996), "International migration and development in Mexican communities", en *Demography*, vol. 33-2
- \_\_\_\_\_ (1998), "¿Nuevas regiones migratorias?", en René Zenteno (coord.), *Población, desarrollo y globalización*, México: Sociedad Mexicana de Demografía y El Colegio de la Frontera Norte, pp.104-106.
- Instituto Nacional de Estadística, Geografía e Informática (INEGI) (1996), *Conteo de población y vivienda, 1995*, Base de datos y tabulados de la muestra, versión CD, México: INEGI.
- \_\_\_\_\_ (2003a), "Glosario", en *Síntesis metodológica del XII censo general de población y vivienda 2000*, México, INEGI. Consultado el 5 de julio de 2005, en: [http://www.inegi.gob.mx/est/contenidos/espanol/metodologias/censos/sm\\_censo.pdf?c=5404&e=25](http://www.inegi.gob.mx/est/contenidos/espanol/metodologias/censos/sm_censo.pdf?c=5404&e=25)

## Dimensiones de la migración

Estrategias de vidas

- (2003b), *Tabulados básicos nacionales y por entidad federativa. Base de atos y tabulados de la muestra censal. XII censo general de población y vivienda 2000*, base de datos versión en disco compacto, México: INEGI.
- (2005), Información estadística sobre los hogares mexicanos 1990-2000, México: INEGI.
- (2006), *Serie histórica de la encuesta nacional de empleo*, México: INEGI. Consultado el 5 de junio de 2005, en: <http://www.inegi.gob.mx/est/default.aspx?c=6284>
- La Jornada (2006), "Remesas, motor de la economía; respaldan consumo de mexicanos", en *La Jornada*, sección economía, 30 de agosto, México. Consultado el 31 de agosto de 2006, en: <http://www.jornada.unam.mx/2006/08/30/030n1eco.php>
- Oliveira, Orlandina de (1988), "Unidades domésticas y familias censales", en *Demos*, México: UNAM. Coordinación de Humanidades, pp. 22-23.
- Rodríguez Ramírez, Héctor (2001), *Medición de pobreza a través del enfoque del ingreso y mediante el uso de datos censales*, Saltillo: CISE, Universidad Autónoma de Coahuila.
- (2002), *Tendencias recientes de la migración internacional y las remesas en Coahuila*, Saltillo, México: Centro de Investigaciones Socioeconómicas.
- (2004), *Enfoques para la medición de la pobreza: breve revisión de literatura*, Monterrey: ITESM. Consultado el 5 de julio de 2005, en: <http://www.mty.itesm.mx/egap/centros/caep/imagenes/Pobreza.pdf#search=Rodr%C3%ADguez%20Ram%C3%ADrez%20H%C3%A9ctor%20%20Enfoques%20para%20la%20medici%C3%B3n%20de%20la%20pobreza%3A%20breve%20revisi%C3%B3n%20de%20literatura>
- Secretaría de Desarrollo Social (Sedesol) (2002), *Medición de la pobreza. Variantes metodológicas y estimación preliminar*, México: Sedesol. Consultado el 23 de junio de 2005, en: [http://sedesol2006.sedesol.gob.mx/subsecretarias/prospectiva/medicion\\_pobreza/Nota\\_tecnica\\_pobreza\\_2002.pdf](http://sedesol2006.sedesol.gob.mx/subsecretarias/prospectiva/medicion_pobreza/Nota_tecnica_pobreza_2002.pdf)
- (2003), *Medición del desarrollo. México 2000-2002*, México: Sedesol. Consultado el 23 de junio de 2005, en: [http://sedesol.gob.mx/subsecretarias/prospectiva/main\\_medicionpobreza.htm](http://sedesol.gob.mx/subsecretarias/prospectiva/main_medicionpobreza.htm)
- Székely, Miguel (1999), *La desigualdad en México: Una perspectiva internacional*, Washington, D. C.: Banco interamericano de Desarrollo, pp. 1-32. Consultado el 23 de junio de 2005, en: <http://www.alternativasociales.org/images/biblioteca/MiguelSzekeley.pdf>
- Taylor, Edward (1999), "The new economics of labour migration and the role of remittances in the migration process", en *International Migration*, vol. 37 (1), pp. 63-88.
- Tuirán, Rodolfo (1993a), "Vivir en familias: hogares y estructura familiar en México, 1976-1987", en *Revista de Comercio Exterior*, julio, vol. 43, núm. 7.
- (1993b), "Familia. Estructura familiar: continuidad y cambio", en *DEMOS CARTA DEMOGRÁFICA* sobre México, núm. 6, p. 21, consultado el 25 de junio de 2005, en: <http://www.ejournal.unam.mx/demos/no06/DMS00611.pdf>
- Tuirán, Rodolfo, Virgilio Partida y José Luis Ávila (2000), "Las causas de la migración hacia Estados Unidos" en *Migración México-Estados Unidos. Presente y futuro*, México, Conapo, pp. 24
- Unger, Kart (2005), *Regional economic development and mexican out-migration*, junio, NBER Working Paper Series, núm. 11432, Cambridge: National Bureau Of Economic Research. Consultado el 23 de junio de 2005, en: <http://www.nber.org/paper/w11432>
- Zenteno, René (2000), "Redes migratorias ¿acceso y oportunidades para los migrantes?", en Rodolfo Tuirán (coord.), *Migración México Estados Unidos. Opciones de política*, México: Secretaría de Gobernación, Consejo Nacional de Población y Secretaría de Relaciones Exteriores, pp. 227-247. Consultado el 23 de junio de 2005, en: <http://www.conapo.gob.mx/publicaciones/migra1.htm>
- Yanagisako, Sylvia Junko (1979), "Family and household: The analysis of domestic groups", en *Annual Review of Anthropology*, vol. 8, octubre, pp. 161-205.

Recibido: enero de 2007  
Aceptado: febrero de 2007