

Apuntes para el debate

FREDDY MARIÑEZ NAVARRO

Para nadie es un secreto que la sociología asiste hoy a la eclosión de los modelos de análisis por una multiplicación de teorías, modos de enfoque y objetos. A nuestra manera de ver, esta aparición súbita de aproximación a lo social forma parte de la naturaleza de esta disciplina, por lo que es imposible hablar de un monopolio de la producción del significado de lo social por una escuela o por una teoría admitida por una comunidad científica.

Pero también estas eclosiones no pueden generarse sin tomar en cuenta las dimensiones básicas de los teóricos clásicos. Cualquier balance que se realice sobre las ciencias sociales debe tomar en consideración la existencia de una tradición intelectual que se incorpora en las diversas instituciones académicas. Estas tradiciones que se manifiestan de forma simple en dos maneras de concebir lo social, la socialización y la comunicación, han tenido como objetivo implícito aclarar a los individuos los problemas presentes en la vida social, ubicándolos en una perspectiva de futuro.

Observando estas posturas, podemos afirmar que si la teoría social mantiene el fundamento de la



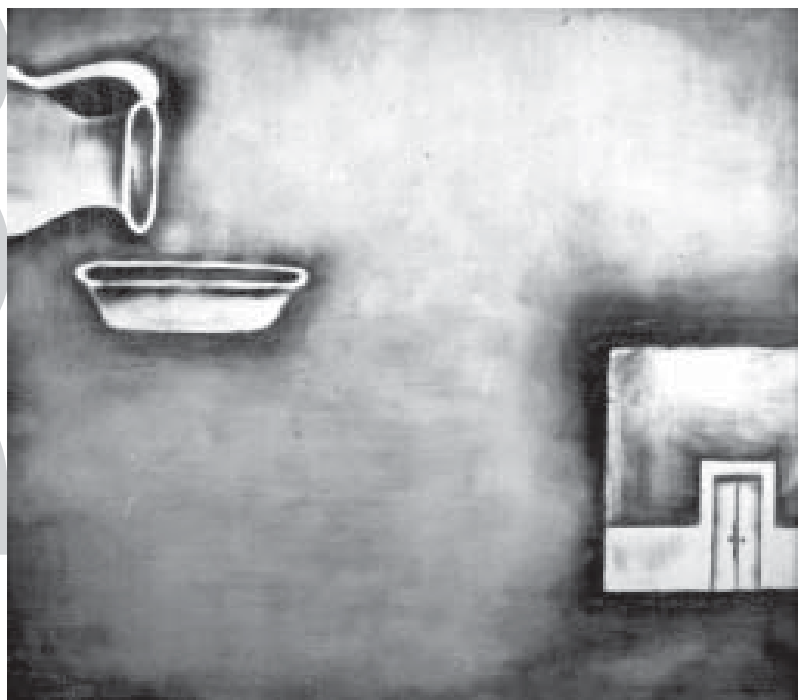
explicación sociológica a través de la objetividad y de la subjetividad, es importante destacar entonces la problemática del sujeto y su relación en la sociedad, así como la cuestión del significado. Dilucidando estas maneras o concepciones de la sociología, Anthony Giddens ha planteado, mediante algunas interrogantes, la controversia de esta disciplina y de las ciencias sociales en general en el mundo contemporáneo: ¿Somos creadores de la sociedad o producto de ella? ¿Son el

orden y el equilibrio los constitutivos de la sociedad, o por el contrario son la tensión y la lucha entre individuos y grupos? ¿Son principalmente los factores económicos o también los sociales, políticos y culturales los determinantes del origen y desarrollo de las sociedades modernas?

Responder a estas interrogantes nos conduce a replantear nuevas visiones y nuevas fronteras, más si la problemática contemporánea se ha desarrollado a partir del postulado de la reconfiguración de lo social. Esta afirmación es importante destacarla ya que se ha venido planteando en pluma de muchos científicos sociales, sobre todo sociólogos, que la presente es una crisis de paradigma. Pero, si esto fuera

así, la sociología no estaría en capacidad de resolver sus contradicciones intrínsecas. Si la sociología nace para explicar el cómo se producen los lazos sociales que sean suficientemente conciliables con el individualismo, es de esperar que esto sea la explicación de su desarrollo, es decir, la definición de sus campos, de sus dominios y de sus terrenos particulares que van a darle cierta diversidad a esta disciplina.

Este dossier intenta explicar justamente, a la luz de la diversidad de análisis que hoy ha irrumpido



en toda la disciplina sociológica, los cambios y transformaciones de instituciones y procesos sociales del capitalismo global. Primeramente, Nicholas Gane nos propone un análisis de los retos contemporáneos de la teoría social clásica. Así, llega a precisar que desde

mediados de los años ochenta la teoría social clásica, generalmente los trabajos de Auguste Comte, Karl Marx, Émile Durkheim y Max Weber, han recibido los ataques más intensos. Divide el autor estos ataques en tres posturas que intentan, en cada caso, repensar las ideas clásicas de lo social: la teoría posmoderna, la teoría reflexiva y la teoría global. En un interesante análisis Isher Paul Sahni explora el pensamiento de Durkheim respecto al derecho internacional, la moralidad y el Estado en la modernidad.

Intenta Sahni articular la razón y las representaciones en las sociedades contemporáneas por el lado de la fraternidad y el Estado. En un tercer artículo, a través del estudio de los tres modelos de análisis y de la teoría del cambio social de Talcott Parsons, Freddy Mariñez Navarro nos invita a revisar algunas críticas a este autor estadounidense. Una cuarta reflexión viene de Philip J. Ethington. Argumenta que la reconfiguración de lo social lleva a interrogarnos lo siguiente: ¿Cuál es la espacialidad de la sociedad humana? Así, para Ethington, el trabajo del sociólogo Alemán Georg Simmel (1858-1918) es el que provee una respuesta radical a esta pregunta ya que éste nunca separó, en su concepción de la cartografía global de la sociedad histórica, la geometría de la metáfora o de los órdenes simbólicos del espacio.

El presente dossier intenta establecer la crítica del quehacer de la teoría social clásica en un mundo en que se reconfigura el concepto de lo social. Esperamos contribuir al debate que hoy se plantea en la sociología y en las ciencias sociales en general. 🐦